

Reformer

Cross Pilates

COD.: PA00425A



Instruções de Operação e Instalação

Manual do Usuário

Versão 1.0 25/06/2015

Código: 301-DMU-001



Este Manual do Usuário contém informações essenciais para a utilização do seu equipamento. Leia-o atentamente antes de iniciar a sua instalação e operação. Siga todas as instruções contidas nele para sua segurança. Preserve e mantenha-o para consultas futuras.

● INTRODUÇÃO	01-02	● PRODUTOS & ACESSÓRIOS	23-25
● DESCRIÇÃO DO PRODUTO	01-02	● ACESSÓRIOS E PEÇAS DE REPOSIÇÃO	23
● CARACTERÍSTICAS TÉCNICAS	03-05	● PRODUTOS E ACESSÓRIOS OPCIONAIS	24-25
● CARACTERÍSTICAS GERAIS	03	● MANUTENÇÃO	26-32
➔ CONDIÇÕES AMBIENTAIS	03	● CUIDADOS COM EQUIPAMENTO	26
➔ CARACTERÍSTICAS DO PRODUTO	03	➔ MANUTENÇÃO DIÁRIA	26
● LISTA DE COMPONENTES	04	➔ MANUTENÇÃO PERIÓDICA	27
● KIT CLIENTE	04	➔ MANUTENÇÃO CORRETIVA/SERVIÇOS	27
● DEFINIÇÕES E SÍMBOLOS	05	➔ MEIO AMBIENTE	27
➔ SIMBOLOGIA NO EQUIPAMENTO	05	➔ VISTA EXPLODIDA DO REFORMER CROSS PILATES	28-32
➔ SIMBOLOGIA NA EMBALAGEM	05	● TERMO DE GARANTIA	33-34
● PRECAUÇÕES DE SEGURANÇA	06-08	● TERMO DE GARANTIA	33
● CONDIÇÕES DE OPERAÇÃO	06	● CERTIFICADO DE GARANTIA	34
● PÚBLICO DESTINADO A OPERAR ESTE EQUIPAMENTO	06	● ATENDIMENTO AO CLIENTE	34
● TIPO DE AMBIENTE DESTINADO AO EQUIPAMENTO	06	● CHECK LIST	35
● TIPO DE USUÁRIO	06	● CHECK LIST DE INSPEÇÃO FINAL DO KIT CLIENTE	35
● CUIDADOS	06		
● AVISOS	07		
● INFORMAÇÕES GERAIS	07		
● INDICAÇÕES	08		
● CONTRAINDICAÇÕES	08		
● ADVERTÊNCIAS/PRECAUÇÕES	08		
● EFEITOS ADVERSOS	08		
● INSTALAÇÃO	09-14		
● NOMENCLATURA	09		
➔ DEMONSTRAÇÃO COMPLETA	09		
● INSTRUÇÕES DE MONTAGEM	10-14		
➔ FERRAMENTAS	10		
➔ VOLUMES	10		
➔ PESSOAS	10		
➔ CUIDADOS	10		
➔ TEMPO DE MONTAGEM	10		
➔ MONTAGEM	11-14		
● OPERAÇÃO	15-22		
● ANTES DO PRIMEIRO USO	15		
➔ CUIDADOS	15		
● PRINCÍPIO DE FUNCIONAMENTO/MECANISMO DE AÇÃO	15		
● CONDIÇÕES DE OPERAÇÃO	15		
● REGULAGENS E RECOMENDAÇÕES DE USO	16-22		

DESCRIÇÃO DO PRODUTO

Você acaba de adquirir o *REFORMER CROSS PILATES*, um equipamento de alto desempenho projetado para que você possa aproveitar ao máximo a prática do Método Pilates e Método Cross Pilates.

O Método Pilates é um método utilizado em tratamentos fisioterápicos para reabilitação e condicionamento físico onde o profissional devidamente habilitado emprega exercícios sequenciais praticados em aparelhos ou no chão e visa melhorar problemas relacionados a lesões e traumas em articulações e coluna vertebral, proporcionando equilíbrio e força sem a hipertrofia muscular.

O Pilates é indicado para reabilitação física, melhora na coordenação motora, condicionamento físico geral e bem-estar. Ele promove a harmonia, flexibilidade e equilíbrio muscular.

Enquanto muitas formas de exercício podem provocar lesões musculares, o Pilates tem por base o aumento da flexibilidade e o fortalecimento dos músculos do corpo sem causar nenhum tipo de lesão, porém os movimentos devem ser controlados conscientemente, sempre com auxílio de um profissional, para que assim não haja lesões, proporcionando uma melhor postura, controle muscular e respiratório a fim de fortalecer e alongar.

O trabalho com as articulações, com a parte óssea e o fato de proporcionar o aumento da flexibilidade do corpo diminui riscos de males da coluna, do nervo ciático, de tensão no pescoço. O Método Pilates permite que os músculos fiquem mais fortes, sem o impacto provocado por outros tipos de exercícios.

O Método Cross Pilates foi pensado e desenvolvido para promover muito além do condicionamento físico, mas também o aumento expressivo da força do praticante, do equilíbrio e da resistência. A finalidade do método é permitir a execução de movimentos específicos adaptados às necessidades individuais da pessoa que o pratica, de modo dinâmico e efetivo.

A técnica do Cross Pilates é constituída por exercícios funcionais utilizando equipamento de Cross Pilates e acessórios, entre eles halteres, anilhas, elásticos, bolas e outros. Este método é indicado à quem busca melhoras significativas de força muscular, alto rendimento, resistência, condicionamento físico e execução de movimentos aliados aos fundamentos do Pilates, como equilíbrio, postura e controle.

No estúdio Cross Pilates o *REFORMER CROSS PILATES* assume a posição de destaque com seu grande mix de acessórios e variedade de movimentos que permitem uma ampla gama de exercícios que envolvem desde o fortalecimento e condicionamento físico até a possibilidade de alongamentos e treinos de flexibilidade. Este equipamento também oferece aos seus usuários diversos treinos e práticas avançadas assim atendendo públicos de diversas faixas etárias e níveis de treino.

Os métodos de Pilates e Cross Pilates podem ser praticados em hospitais, consultórios médicos, academias e clínicas sempre acompanhados por um profissional legalmente habilitado para a respectiva técnica.

Pensando na prática segura e confortável do Pilates e Cross Pilates, a *Arktus* oferece o *REFORMER CROSS PILATES*, um equipamento de alta performance, produzido em aço carbono 1020, aço inox 304 e madeira maciça. A estrutura de aço carbono 1020 é revestida por uma pintura epóxi que garante a impermeabilização total da superfície e impede a corrosão e facilita a limpeza e higienização do equipamento. O sistema de movimentação *Soft Flow* é projetado para um longo ciclo de uso, mantendo uma movimentação suave e fluida do carrinho. Esse mecanismo é construído sobre um robusto trilho de aço inox e fixado por meio de seis rodas de poliacetal que asseguram a estabilidade dos movimentos durante a prática dos exercícios. As junções e conexões do produto são presas através de parafusos, porcas e arruelas projetadas e dimensionadas a atender as necessidades de segurança e desempenho.

O equipamento disponibiliza diversos tipos de tecnologias exclusivos desenvolvidos pela *Arktus* como o sistema *Easy Color*, um exclusivo sistema de troca rápida de cores que faz uso de placas acrílicas de alta resistência que podem ser substituídas sem o uso de nenhum tipo de ferramenta.

O equipamento possui courvin sintético Kelson's que evita a proliferação de fungos e bactérias, facilita a limpeza e possui espessura adequada que garante uma ótima resistência e uniformidade na prática dos exercícios físicos.

O estofado de alta densidade é constituído de duas camadas de diferentes materiais o etil vinil acetato e o policloreto de vinil e tem como base uma forte estrutura em madeira projetada para suportar o peso durante a utilização do equipamento. Esta eficiente estrutura ortopédica tem uma espessura de aproximadamente 5cm, sendo capaz de absorver cargas pontuais e distribuídas.

O apoio de cabeça e os de ombros são injetados em poliuretano e apresentam características que agregam design, ergonomia, conforto e resistência as partes de contato e suporte tão requisitadas durante o treino. O apoio de cabeça possui um eficiente sistema de regulagem de inclinação de rápido e fácil manuseio, já os apoios de ombros podem ser invertidos transformando-se em práticos e fortes apoios de mãos ou removidos de forma simples e rápida acoplando novos acessórios conforme a sua necessidade.

O equipamento possui uma base para apoio dos pés acolchoada e revestida em courvin que permite posicionamento confortável junto ao equipamento para a realização de exercícios diversos. O mesmo mecanismo que faz a fixação da base de apoio também permite a conexão de acessórios diversos como por exemplo, o *jump board*.

A barra móvel emborrachada anti derrapante permite a execução dos exercícios com segurança e conforto, sua regulagem é efetuada através de um pedal com o sistema *Easy Lock* que permite uma troca de ângulo rápida e segura fornecendo travamento de ambas as direções do movimento.

O ajuste da barra para molas permite a regulagem da força total exercida no carrinho pelas molas. A fixação das molas é feita através de ganchos niquelados com 5mm de diâmetro presos ao carrinho e ao mecanismo da barra de ajuste. As molas desconectadas podem permanecer presas ao carrinho através do suporte de apoio as molas não havendo a necessidade de removê-las quando em desuso.

As hastes de elevação possuem em suas extremidades moitões de alto desempenho da Nautos apoiados por molas que funcionam como um eficiente mecanismo de direcionamento e deslizamento das cordas. A sua regulagem de altura e fixação é feita através de manipuladores os quais possuem cinco pontos de ajuste. O sistema de regulagem do tamanho da corda conta com roldanas e mordedores também fabricados pela Nautos.

Para um melhor uso e eficiência do equipamento recomenda-se a leitura obrigatória deste manual com o propósito de familiarizar-se com os recursos e acessórios e manuseio do aparelho antes de iniciar sua utilização.

As especificações contidas neste manual foram atualizadas quando o mesmo foi publicado. Entretanto, através da política de melhorias contínuas da *Arktus* poderão ser realizadas modificações nestas especificações a qualquer momento.

Estamos à disposição para esclarecer quaisquer dúvidas quanto a utilização do equipamento, bem como receber críticas e sugestões sobre o mesmo. Antes de utilizar o produto é preciso ler, entender e seguir as informações contidas neste manual sobre cada modo de utilização disponível, bem como as indicações, contra-indicações, avisos e precauções

Este manual foi escrito para utilização do *REFORMER CROSS PILATES*. Ele contém informações e instruções gerais sobre instalação, operação, manutenção, segurança e precauções do mesmo.

Antes de iniciar qualquer atividade física, procure um médico para fazer um exame clínico para saber se possui alguma contra-indicação à prática de exercícios físicos.

***Todas as imagens contidas neste Manual são somente de caráter ilustrativo.**

CARACTERÍSTICAS GERAIS

A Figura 1 apresenta o REFORMER CROSS PILATES com as indicações de dimensões.

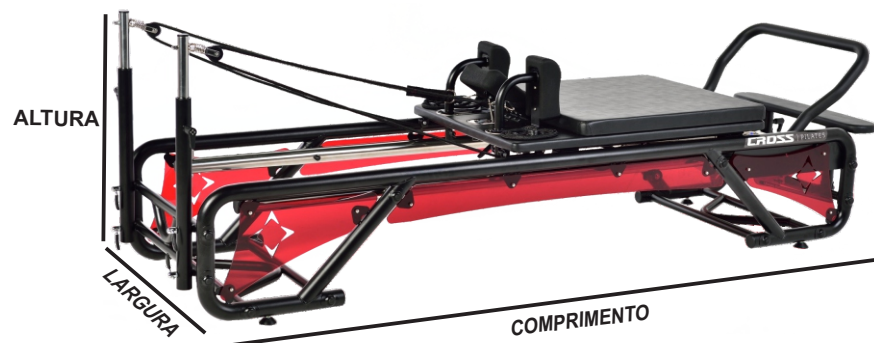


Figura 1 - Medidas do REFORMER CROSS PILATES.

CONDIÇÕES AMBIENTAIS

Temperatura para transporte e armazenamento.....	5 a 50°C
Temperatura ambiente de trabalho.....	5 a 50°C
Umidade relativa.....	30 a 80%

CARACTERÍSTICAS DO PRODUTO

CARACTERÍSTICAS ELÉTRICAS

Não se aplica.

CARACTERÍSTICAS MECÂNICAS

Capacidade máxima suportada.....	140 Kg
Comprimento do produto.....	267 cm
Largura do produto.....	73 cm
Altura do produto (máximo).....	101 cm
Altura do produto (mínimo).....	82 cm
Altura do estofado.....	53 cm
Peso do produto.....	93,2 Kg
Comprimento da embalagem.....	270 cm
Largura da embalagem.....	84 cm
Altura da embalagem.....	67 cm
Peso do produto embalado.....	136,7 Kg
Estrutura do produto.....	Aço carbono 1020, aço inox 304 e madeira maciça
Revestimento da estrutura.....	Tinta epóxi

CARACTERÍSTICAS CONFIGURÁVEIS DO PRODUTO

Ajuste da altura das hastes de elevação da corda: Disponível 05 (cinco) pontos de regulagem.

Ajuste de ângulo da barra móvel: Disponível 05 (cinco) posições.

Ajuste da posição dos apoios de ombros: Pode ser utilizada como apoio de ombros ou invertida, como suporte para apoio de mãos.

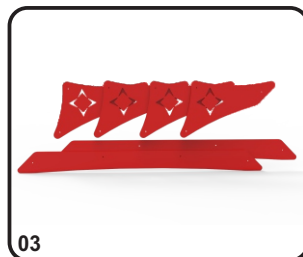
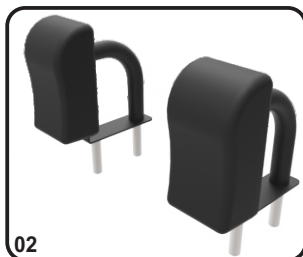
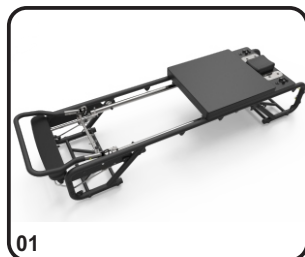
Ajuste de inclinação do apoio de cabeça: A inclinação varia de 0 a 70 graus.

Opção de ajuste da pré-carga das molas: Disponível 05 (cinco) posições.

Sistema Easy Color: Chapas de acrílicos em cores diversas e espessura de 5mm. É possível personalizar seu equipamento adquirindo outras cores de acrílicos para personalizar seu equipamento. Consulte a disponibilidade de cores na Arktus e/ou revendas autorizadas.

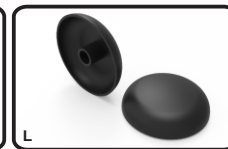
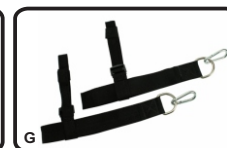
LISTA DE COMPONENTES

ITEM	DESCRIÇÃO	QUANTIDADE
01	Estrutura do reformer	01
02	Apoio de ombros	02
03	Kit de Acrílicos Reformer Cross Pilates	01
04	Haste de elevação (par)	01



KIT CLIENTE

ITEM	DESCRIÇÃO	QUANTIDADE
A	Parafuso Arktus M4 x 15mm	20
B	Corda para reformer	02
C	Alça de Mãos	02
D	Sapata (pé) com porca	04
E	Chave 14mm	01
F	Manual do Usuário do Reformer Cross Pilates	01
G	Alças de pés	02
H	Kit de molas para reformer	01
I	Manipulo <i>Easy Lock</i>	02
J	Chave Allen 4mm	01
K	Tampa parafuso cabeça 13	10
L	Tampa parafuso cabeça 17	10



NOTA: As tampas parafusos cabeça 13 (K) e cabeça 17 (L) são peças de reposição para serem utilizadas caso necessário.

*Todas as imagens são somente de caráter ilustrativo.

DEFINIÇÕES DE SÍMBOLOS

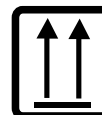
SIMBOLOGIA NO EQUIPAMENTO



ATENÇÃO!

Consultar as instruções de operação e manutenção contidas no Manual do Usuário

SIMBOLOGIA NA EMBALAGEM



ESTE LADO PARA CIMA

Indica a posição correta para transporte da embalagem.



FRÁGIL

O conteúdo nesta embalagem é frágil e deve ser transportado com cuidado.



MANTENHA LONGE DA CHUVA

A embalagem não deve ser transportada na chuva.



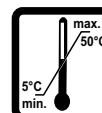
NÃO EXPOR AO SOL

As embalagens devem ser armazenadas em local fresco e arejado, protegido de ações climáticas ofensivas.



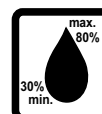
EMPILHAMENTO MÁXIMO

Número máximo de embalagens idênticas que podem ser empilhadas uma sobre as outras, número limite de 5 unidades.



LIMITES DE TEMPERATURA

Indica as temperaturas limites para transporte e armazenagem da embalagem, sendo o limite inferior de 5°C e o superior de 50°C.



UMIDADE RELATIVA

Indica a umidade relativa do ambiente para transporte e armazenagem, sendo entre 30% e 80%.

CONDIÇÕES PARA OPERAÇÃO

Utilizar somente sob recomendação e supervisão de profissional habilitado, podendo manter seu modo de uso variado de acordo com as necessidades de cada usuário.

PÚBLICO DESTINADO A OPERAR O EQUIPAMENTO

- Fisioterapeutas;
- Educadores físicos.

TIPO DE AMBIENTE DESTINADO AO EQUIPAMENTO

- Hospital;
- Clínica;
- Consultório;
- Academias;
- Centros de reabilitação.

TIPO DE USUÁRIO

Todo e qualquer tipo de usuário desde que esteja sendo avaliado e acompanhado por profissional responsável que aplique os critérios necessários para a realização da prática.

CUIDADOS



CUIDADOS

Os «**CUIDADOS**» explicam possíveis violações de segurança que podem causar pequenas lesões, moderadas lesões ou danos ao equipamento.

- Este produto possui restrição de peso. NÃO exceda a carga máxima permitida do equipamento (140 Kg).
- Realize a montagem do equipamento e verifique se seus componentes e acessórios estão adequadamente fixados.
- Acerte o nivelamento do equipamento ao chão utilizando a chave disponível no kit cliente.
- NÃO use o equipamento se alguma parte do produto não estiver instalado.
- NÃO derrame líquidos em qualquer parte do produto, pois pode danificá-lo.
- Realize a rotina de manutenções conforme descrito neste Manual do Usuário.
- Certifique-se de que o equipamento esteja devidamente ajustado para as dimensões adequadas ao usuário e seu nível de habilidade.
- NÃO utilizar no equipamento qualquer acessório que não tenha sido recomendado pelo fabricante. Isto pode causar danos ao equipamento ou provocar lesões aos seus usuários. Caso isso ocorra a garantia será cancelada.

AVISOS



AVISOS

Os «**AVISOS**» explicam possíveis violações de segurança, que podem causar sérias lesões ou danos ao equipamento.

- ☒ Este equipamento possui estabilidade mecânica restrita, condicionando-o a um ângulo de inclinação não superior a 10 graus.
- ☒ Ao utilizar o equipamento que inclua o uso de mosquetões certifique-se de que estes estejam devidamente íntegros, ajustados, fechados e travados.
- ☒ **NUNCA** deixe crianças brincarem no equipamento, pois poderá ocasionar acidentes.
- ☒ **NÃO** é permitido o uso do equipamento por crianças sem a supervisão constante do profissional devidamente treinado e qualificado.
- ☒ No caso de sentir náuseas, falta de ar, dor na cabeça, tremor, dores no peito, **PARE** imediatamente e procure ajuda médica.
- ☒ **NÃO** use este equipamento sob o uso de analgésicos, sedativos, estimulantes ou qualquer substância que altere suas faculdades sensoras, motoras e de julgamento tempo-espaçial.
- ☒ O usuário não deve utilizar calçado durante o uso do equipamento para evitar danos ao estofamento e partes do produto.
- ☒ **NÃO** utilizar roupas muito largas, brincos, relógios, correntes, anéis, pulseiras ou qualquer outro tipo de adereço. Os calçados podem danificar o estofado e partes do equipamento e os adereços, roupas largas ou cabelos longos podem ser presos pelas partes móveis do equipamento.
- ☒ Pratique atividades conforme as orientações do profissional responsável técnico habilitado.
- ☒ Caso venha a sentir alguma dor ou qualquer outro sintoma, **PARE O EXERCÍCIO IMEDIATAMENTE**. Consulte um médico e/ou seu profissional responsável técnico imediatamente.

INFORMAÇÕES GERAIS

- ☒ Para realizar a montagem e instalação do *REFORMER CROSS PILATES* e todos os seus acessórios, seguir as instruções deste Manual do Usuário. Não seguir estas instruções pode causar danos permanentes ao equipamento e deixá-lo inadequado para o seu correto e pleno funcionamento e ocasionar lesões ao usuário.
- ☒ Ler, compreender e seguir todas as indicações, conforme descritos neste Manual do Usuário antes de realizar o uso deste equipamento.
- ☒ Seguir todas as precauções de segurança antes do uso do equipamento.

INDICAÇÕES

Todo exercício realizado neste equipamento deve ser feito sob a orientação e supervisão de profissional devidamente habilitado, que poderá prescrever o exercício adequado para a necessidade de cada usuário.

É indicado para:

- ☒ Reabilitação de membros superiores e inferiores;
- ☒ Prevenção da lombalgia;
- ☒ Melhoras de lesões musculares provocadas por exercícios físicos mal executados;
- ☒ Aumento da flexibilidade;
- ☒ Fortalecimento muscular;
- ☒ Controle respiratório;
- ☒ Melhora a coordenação motora e equilíbrio;
- ☒ Ajuda na correção postural;
- ☒ Permite uma maior mobilidade das articulações;
- ☒ Estimula o sistema circulatório e a oxigenação do sangue;
- ☒ Alívio das dores crônicas e tensões musculares;
- ☒ Alívio do estresse;
- ☒ Aumenta a resistência física e mental.
- ☒ Melhora da auto estima;
- ☒ Reduz fadiga, desconforto e dor.

CONTRAINDICAÇÕES

Existem contraindicações absolutas para a prática do Pilates e Cross Pilates, como por exemplo: em gestantes que tiverem histórico ou vierem a apresentar descolamento prematuro da placenta, sangramento vaginal persistente, pré-eclâmpsia, doença cardíaca grave, hipertensão pela gravidez, retardo do crescimento intrauterino, e ausência de assistência pré-natal. Além disso, a prática da atividade deve ser evitada por indivíduos que apresentarem cardiopatias não tratadas, diabetes não tratada, hipertensão não tratada e trombose. Em outras situações a grávida pode apresentar algumas contraindicações relativas que limitam, mas não impedem a prática da atividade física (diabetes, anemia, hipoglicemia, gestação múltipla, colo uterino dilatado, obesidade ou peso insuficiente). Na maioria dos casos o Pilates convencional é uma excelente opção de atividade física durante a gestação.

ADVERTÊNCIAS / PRECAUÇÕES

- ☒ Este produto não deve ser usado sem a supervisão de um profissional legalmente habilitado, apto a tal procedimento, assim como não deve ser utilizado como ferramenta ou utensílio para demais atividades não indicadas.
- ☒ Antes de iniciar uma nova rotina de exercícios é fundamental que o usuário consulte um médico para que faça uma avaliação completa.
- ☒ Não deve ser molhado ou exposto em lugares úmidos.
- ☒ Não colocar em área elevada, utilizar ao nível do chão.
- ☒ Antes do uso colocar em uma superfície nivelada.
- ☒ Não exceder a carga máxima permitida do equipamento (140 Kg).
- ☒ Para os produtos que possuem molas, estes devem ser utilizados apenas nos equipamentos e sempre com os mosquetões devidamente fixados e fechados.
- ☒ As alças de mãos e pés do *REFORMER CROSS PILATES* devem ser utilizadas somente com os mosquetões devidamente fixados e fechados no equipamento.

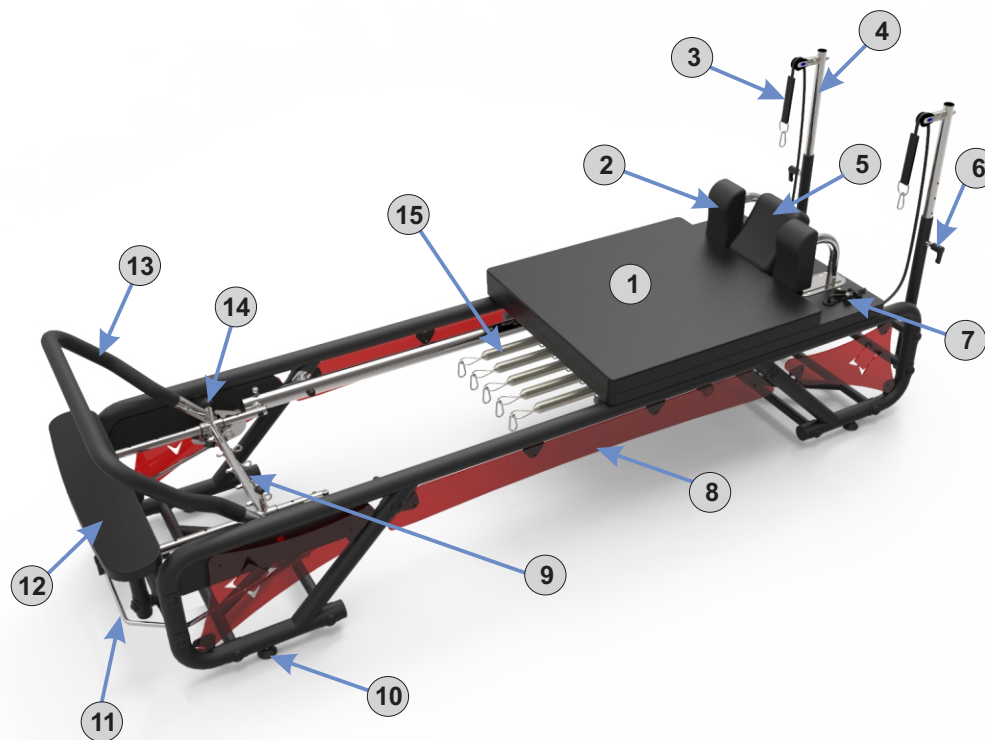
EFEITOS ADVERSOS

A prática do Pilates ou Cross Pilates deve ser realizada com o acompanhamento obrigatório de profissionais treinados e conscientes do grau de aptidão física dos seus clientes. O descumprimento ou a realização de práticas indevidas ou não assistidas podem ocasionar efeitos adversos.

Estes efeitos adversos podem ocorrer quando realizados os exercícios que isolam um grupo muscular, e que ultrapassam os limites fisiológicos normais do movimento, levando a uma sobrecarga das articulações e um desequilíbrio biomecânico, causando lesões musculoesqueléticas. Desta forma se faz necessário atenção aos movimentos quando são executados, avaliando quais músculos ou grupos musculares e articulações estão sendo envolvidas.

NOMENCLATURA

DEMONSTRAÇÃO COMPLETA



1. Carrinho
2. Apoio de ombros
3. Corda para reformer
4. Haste de elevação
5. Apoio de cabeça
6. Manipulo *Easy Lock*
7. Mordedor Nautos
8. Acrílico
9. Barra suporte para molas
10. Sapata (pé)
11. Pedal de liberação
12. Base para apoio dos pés
13. Barra móvel
14. Engate para regulagem da Barra para Molas
15. Mola com mosquetão de segurança

INSTRUÇÕES DE MONTAGEM

Antes da embalagem, as peças do equipamento foram rigorosamente verificadas e separadas. Portanto, o produto deve ser montado e instalado de acordo com as etapas descritas neste manual.

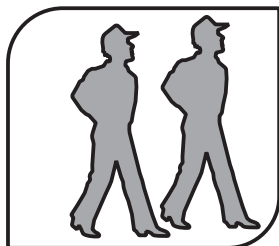
FERRAMENTAS

A *Arktus* disponibiliza todas as ferramentas necessárias para realizar a montagem do seu equipamento. Certifique-se de tê-las à mão antes de iniciar a montagem. Após a montagem, guarde as ferramentas para futuras manutenções.

VOLUMES

O equipamento *REFORMER CROSS PILATES* é enviado em apenas **01 (um) volume**.

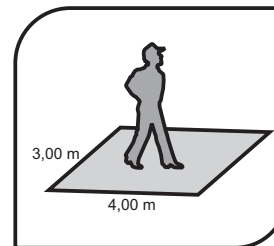
PESSOAS



ATENÇÃO: Para a sua segurança, é obrigatório seguir a seguinte recomendação:

PROCESSO	PESSOAS
MONTAGEM DO PRODUTO	02 (duas)
UNBOXING (DESEMBALAGEM) DO PRODUTO	02 (duas)
TRANSPORTE DA CAIXA DO PRODUTO	04 (quatro)
MOVIMENTAÇÃO DO PRODUTO MONTADO	02 (duas)

CUIDADOS



Durante a montagem deve-se seguir corretamente as orientações contidas neste manual. O equipamento está sujeito a danos durante este processo, portanto, tenha cautela ao lidar com componentes e ferramentas. Os danos ocasionados pelo não cumprimento das instruções contidas neste Manual são de responsabilidade do cliente.

O equipamento deverá ser instalado e utilizado em ambiente apropriado para a prática da atividade, devem ser respeitadas as seguintes características na área de instalação do equipamento:

- Nivelamento adequado e estabilidade na superfície de uso;
- Baixa umidade;
- Proteção contra incidência de raios solares.
- O equipamento é de uso apenas em ambientes internos. Não deve ser instalado e utilizado em ambientes externos.

Em caso de dúvidas ou dificuldades entre em contato com a nossa Assistência Técnica *Arktus*.

TEMPO DE MONTAGEM

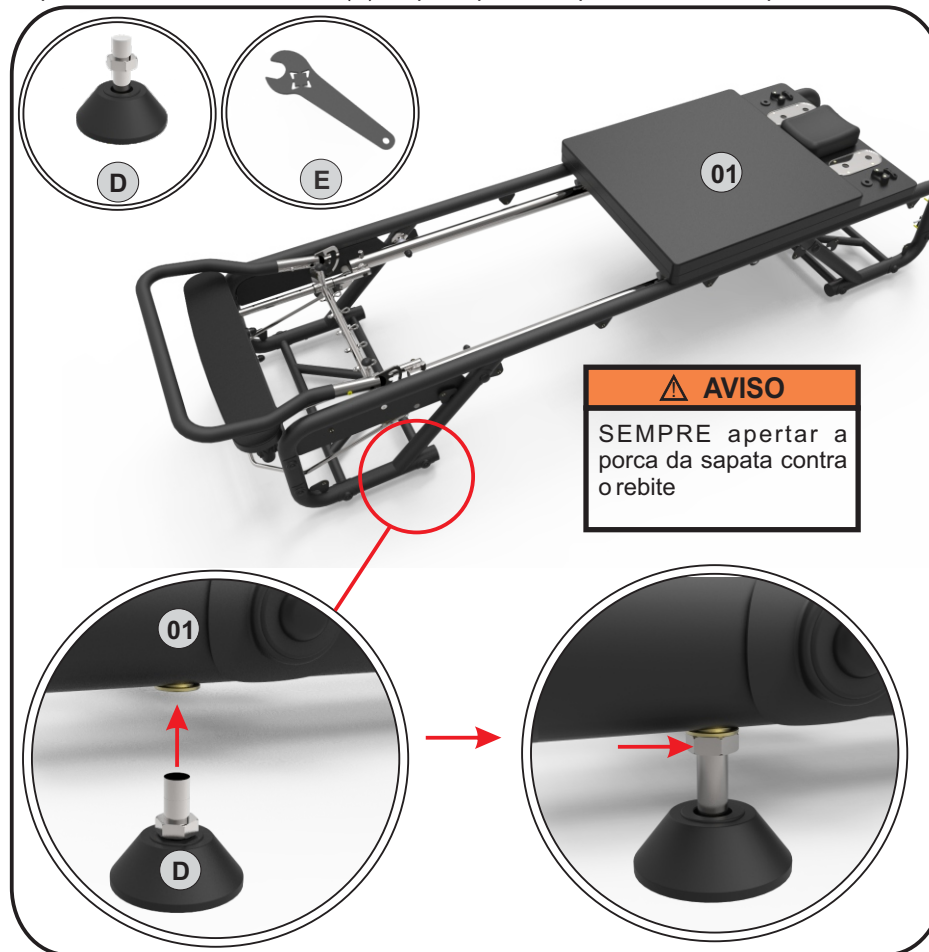


Seguindo as orientações contidas neste manual estima-se um tempo de **07 (sete) minutos** para a montagem.

MONTAGEM

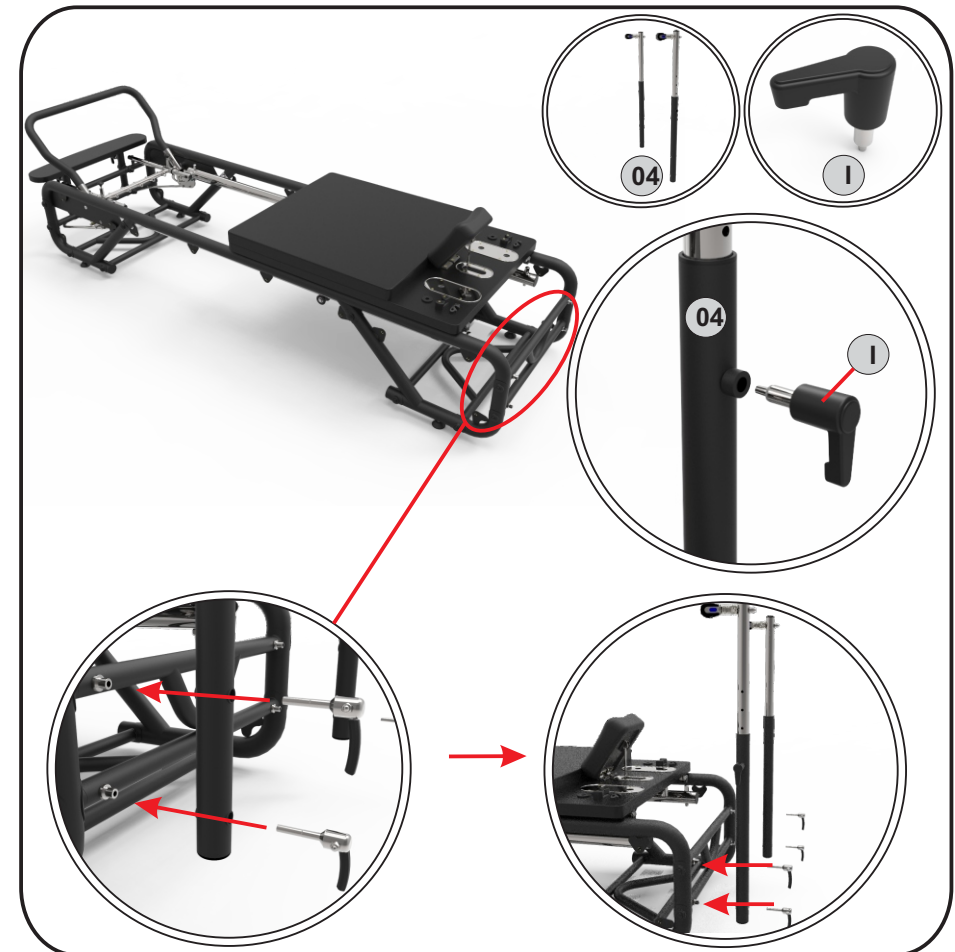
1º PASSO: Montagem das 04 (quatro) sapatas

Levante um dos lados do equipamento, aproxime a sapata (D) da estrutura do Reformer Cross Pilates (01) e a rosqueie manualmente. Efetue o mesmo procedimento para as outras sapatas do equipamento. Após a montagem das sapatas, posicione o produto no local onde o mesmo permanecerá e efetue o nivelamento do mesmo rosqueando as sapatas. Após nivelado o produto, segure a sapata com uma das mãos e efetue o aperto da porca com o auxílio da chave (E). Repita o processo para as demais sapatas.



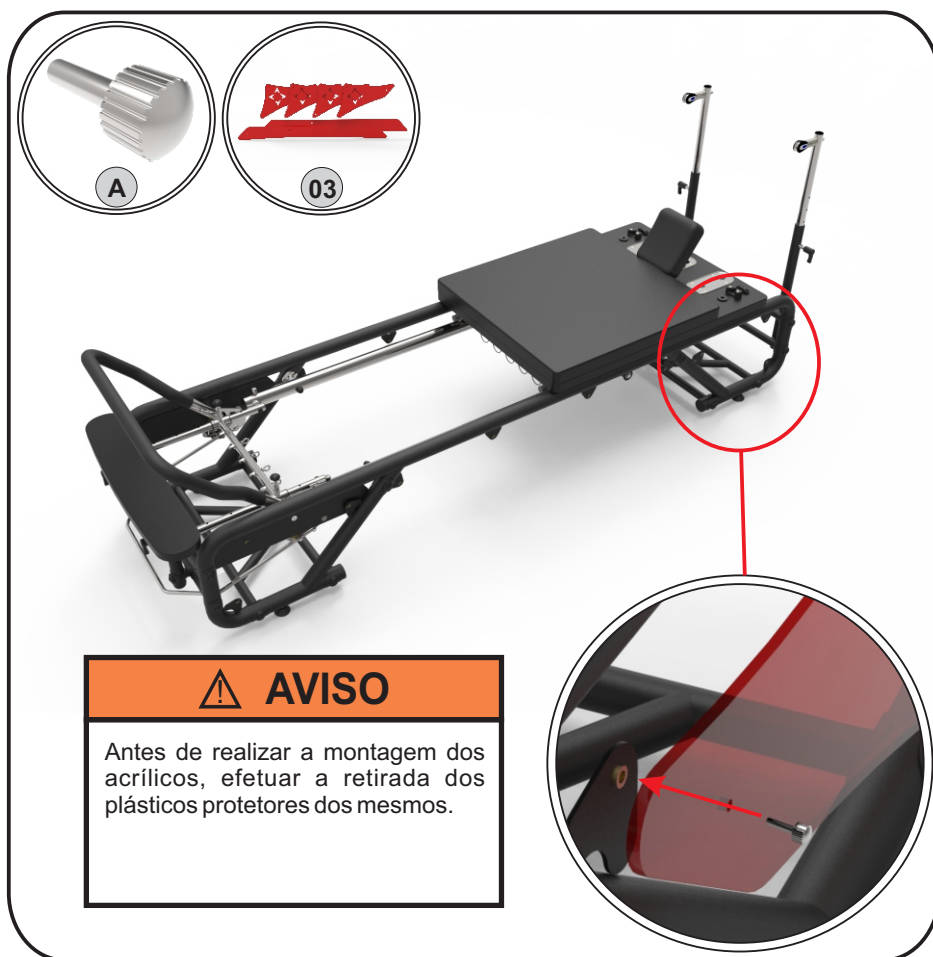
2º PASSO: Montagem das hastes de elevação da corda

Primeiramente, fixar em cada haste de elevação da corda (04) o manipulador (I). Na estrutura do REFORMER CROSS PILATES em cada lado onde será fixado a haste de elevação da corda possui duas blocagens. Desrosquear e retirá-las manualmente da estrutura, aproximar a haste e recolocar as blocagens nas respectivas posições, rosqueando-as de modo que fiquem fixas na posição conforme as imagens abaixo.



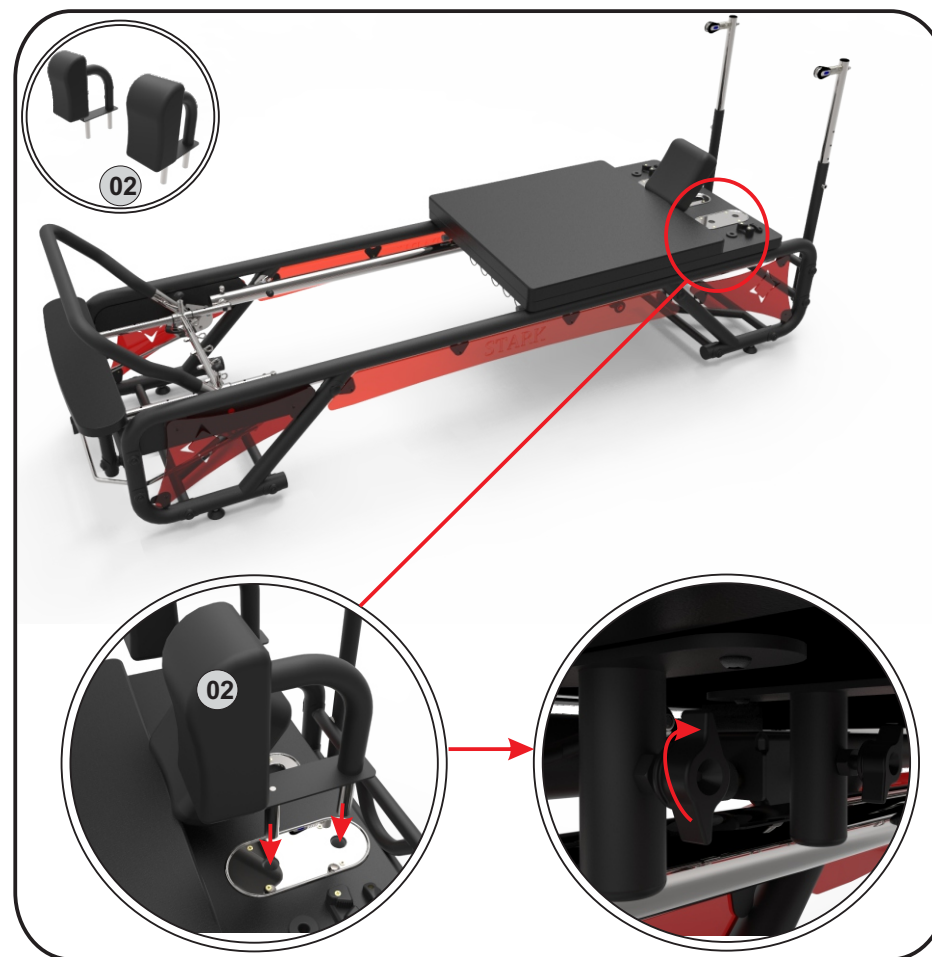
3º PASSO: Montagem do kit de acrílicos

O kit de acrílicos (03) é composto por 02 (duas) peças maiores e 04 (quatro) peças menores. Os acrílicos maiores devem ser instalados na parte central do equipamento e as menores nas laterais logo abaixo das hastes de elevação e da barra móvel. Para instalar o acrílico, aproximar a peça e rosquear manualmente o parafuso (A). Para a peça maior são quatro locais de fixação do parafuso e para a peça menor são três pontos de fixação.



4º PASSO: Montagem dos apoios de ombros.

Encaixar os apoios de ombros (02) na estrutura do equipamento conforme a imagem abaixo, efetuando o aperto dos manipuladores para fixá-los no carrinho.



5º PASSO: Instalação da corda das hastes de elevação

Para colocar e ajustar a corda do reformer deve-se seguir os passos abaixo:

- 01- Passar a corda pela roldana da haste de elevação;
- 02- Depois efetuar a passagem pela roldana localizada abaixo do carrinho próxima do orifício;
- 03- Efetuar a passagem da corda pelo orifício de baixo para cima;
- 04- Passar a corda pelo mordedor e alça plástica;
- 05- Efetuar a regulagem do comprimento da corda conforme a necessidade.



6º PASSO: Inspeção Final

Antes de utilizar o equipamento, verificar se o *REFORMER CROSS PILATES* está devidamente montado. As molas e demais regulagens são executadas conforme o exercício a ser executado, bem como a necessidade de cada usuário. Para maiores informações, consultar o tópico «Operações».



ANTES DO PRIMEIRO USO

CUIDADOS

Atentar para os seguintes requisitos de infra-estrutura onde o equipamento foi instalado para a operação correta e segura:

- Os produtos não devem ser molhados ou expostos a lugares úmidos ou à incidência de raios solares;
- Não colocar em área elevada;
- Utilizar ao nível do chão;
- Antes do uso verificar sempre se o equipamento está em uma superfície nivelada;
- Verificar o correto acoplamento das partes do produto;
- Verificar o aperto e a correta fixação dos parafusos.

PRINCÍPIO DE FUNCIONAMENTO / MECANISMO DE AÇÃO

Nesses equipamentos podem ser realizados os mais diversos exercícios da técnica de Pilates e Cross Pilates. Todos eles servem para realizar exercícios de:

- Alongamento;
- Mobilidade vertebral;
- Fortalecimento de membro superior, inferior, abdômen;
- Estabilização do tronco.

CONDIÇÕES DE OPERAÇÃO

Utilizar somente sob a recomendação e supervisão de profissional devidamente habilitado, podendo manter seu modo de uso variado de acordo com as necessidades de cada usuário.

Ler e compreender todas as condições de uso e advertências do equipamento conforme descrito no Manual do Usuário.

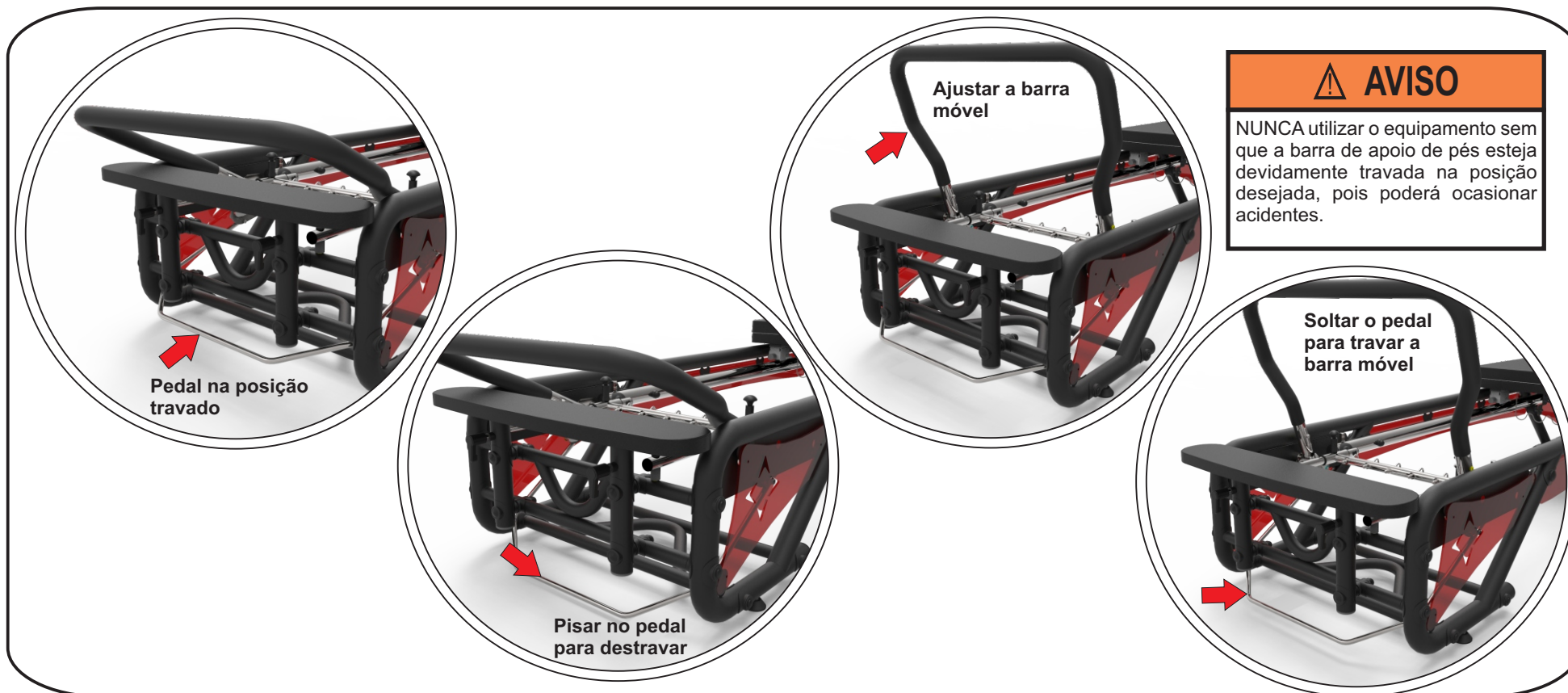
REGULAGENS E RECOMENDAÇÕES DE USO

BARRA MÓVEL

O REFORMER CROSS PILATES possui 05 (cinco) posições disponíveis para ajuste do ângulo da barra da barra móvel conforme a necessidade. O ajuste é realizado por meio de um sistema de pedal para regulagem da barra móvel que permite uma troca de ângulo rápida e segura.

Para efetuar a regulagem de ângulo da barra móvel:

- 01- Pisar no pedal localizado logo abaixo da base de apoio dos pés;
- 02- Efetuar a regulagem da barra móvel;
- 03- Soltar o pedal e verificar se a barra móvel travou na posição desejada.
- 04- Caso não tenha travado, movimente levemente a barra móvel para frente e para trás de modo que a trava encaixe.



CORDA PARA REFORMER

A comprimento da corda do *REFORMER CROSS PILATES* pode ser ajustada conforme a necessidade do exercício a ser executado.

Para efetuar o ajuste da corda para reformer:

- 01- Segurar o mordedor de modo que libere a corda;
- 02- Efetuar a regulagem do comprimento da corda conforme a necessidade;
- 03- Após selecionar o comprimento desejado, solte o mordedor;
- 04- Certifique-se que o mordedor fechou de modo que a corda fique presa.

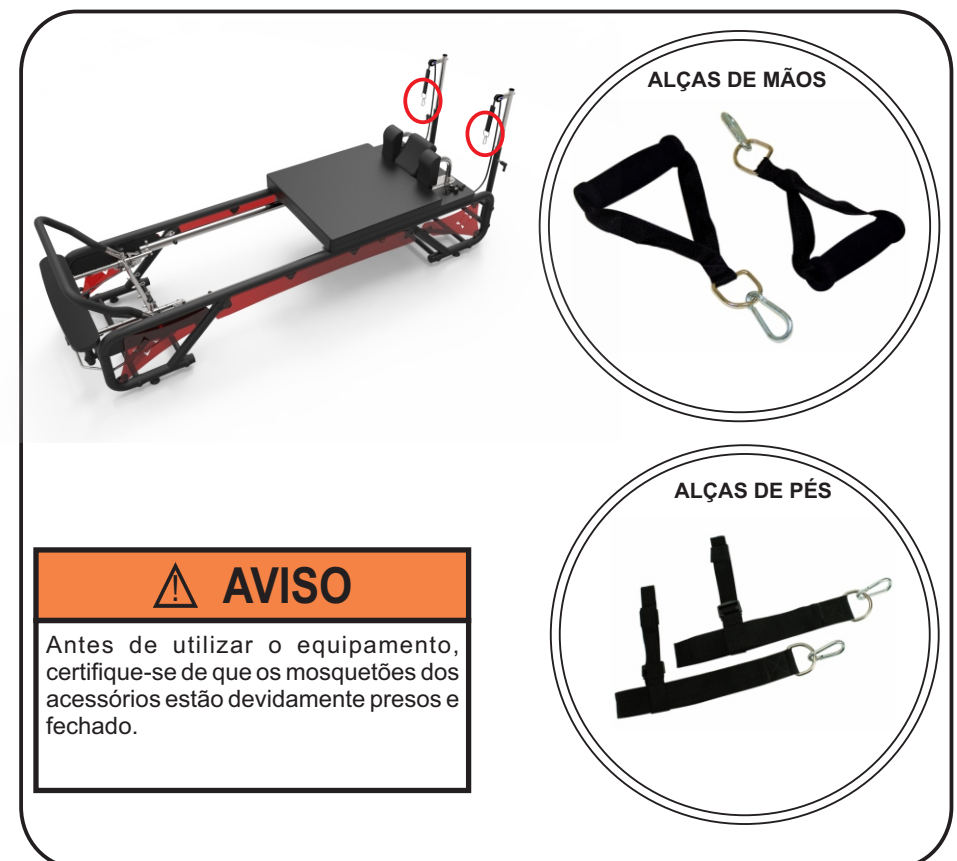


ACESSÓRIOS - ALÇAS DE MÃOS & ALÇAS DE PÉS

O equipamento *REFORMER CROSS PILATES* acompanha acessórios: um par de alças de mãos e alças de pés que podem ser utilizados conforme a necessidade do exercício a ser executado.

Para fixar o acessório (alças de mãos/alças de pés) na corda do reformer:

- 01- Abrir o mosquetão do acessório;
- 02- Fixar no gancho corda do reformer;
- 03- Certifique-se que o mosquetão de segurança está devidamente fechado.



APOIO DE CABEÇA

O apoio de cabeça do *REFORMER CROSS PILATES* pode ser facilmente ajustado conforme a necessidade. O ângulo de ajuste varia de 0 a 70 graus.

Para efetuar a regulagem de inclinação do apoio de cabeça:

- 01- Empurre a trava do apoio de cabeça para cima, desta forma o mesmo irá retornar a sua posição inicial (0 graus);
- 02- Para efetuar a regulagem de altura, basta puxar o apoio de cabeça até a altura desejada;
- 03- Certifique-se que o engate travou na posição correta.

HASTES DE ELEVAÇÃO COM ROLDANAS

O *REFORMER CROSS PILATES* possui 05 (cinco) pontos disponíveis para ajuste de altura das hastes de elevação com roldana para as cordas. O ajuste é realizado por meio do manipulador de ajuste e fixação das hastes de elevação.

Para efetuar a regulagem de altura das hastes de elevação:

- 01- Afrouxe o manipulador *Easy Lock* e puxe-o e o mantenha segurado;
- 02- Regule a haste na altura desejada ainda segurando o manipulador;
- 03- Após selecionar a altura, solte o manipulador e aperte-o novamente;
- 04- Certifique-se que o engate travou na posição correta.



APOIOS DE OMBROS

Os apoios de ombros do *REFORMER CROSS PILATES* podem ser ajustados, ou seja, invertidos e utilizados como apoio de mãos oferecendo maior segurança na execução dos exercícios sobre o carrinho.

Para efetuar o ajuste dos apoios de ombros alterando para apoio de mãos:

- 01-** Afrouxar manualmente os manipuladores localizados embaixo do carrinho para destravar os apoios de ombros;
- 02-** Inverter a posição do apoio;
- 03-** Apertar novamente os manipuladores de modo que os apoios fiquem travados na devida posição.
- 04-** Certifique-se que o apoio está devidamente travado antes de utilizar o equipamento.

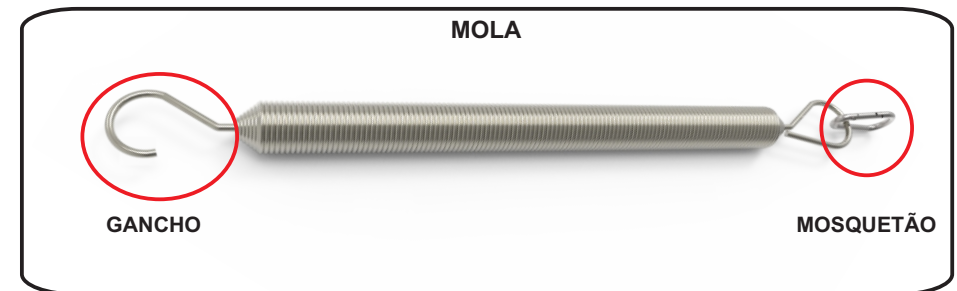


MOLAS

O *REFORMER CROSS PILATES* possui um kit de molas para utilizar com equipamento, o qual é composto por duas molas com etiqueta azul, duas molas com etiqueta verde e uma mola com etiqueta amarela e cinco posições disponíveis para ajuste da pré-carga das molas que podem ser utilizadas conforme a necessidade e a capacidade do usuário. Quanto mais próximo a posição da barra para molas da base suporte para os pés maior é a intensidade da carga das molas.

Para efetuar a instalação das molas no equipamento:

Cada mola do Kit de molas do reformer possui de um lado o mosquetão de segurança e do outro um gancho de fixação conforme a imagem abaixo:

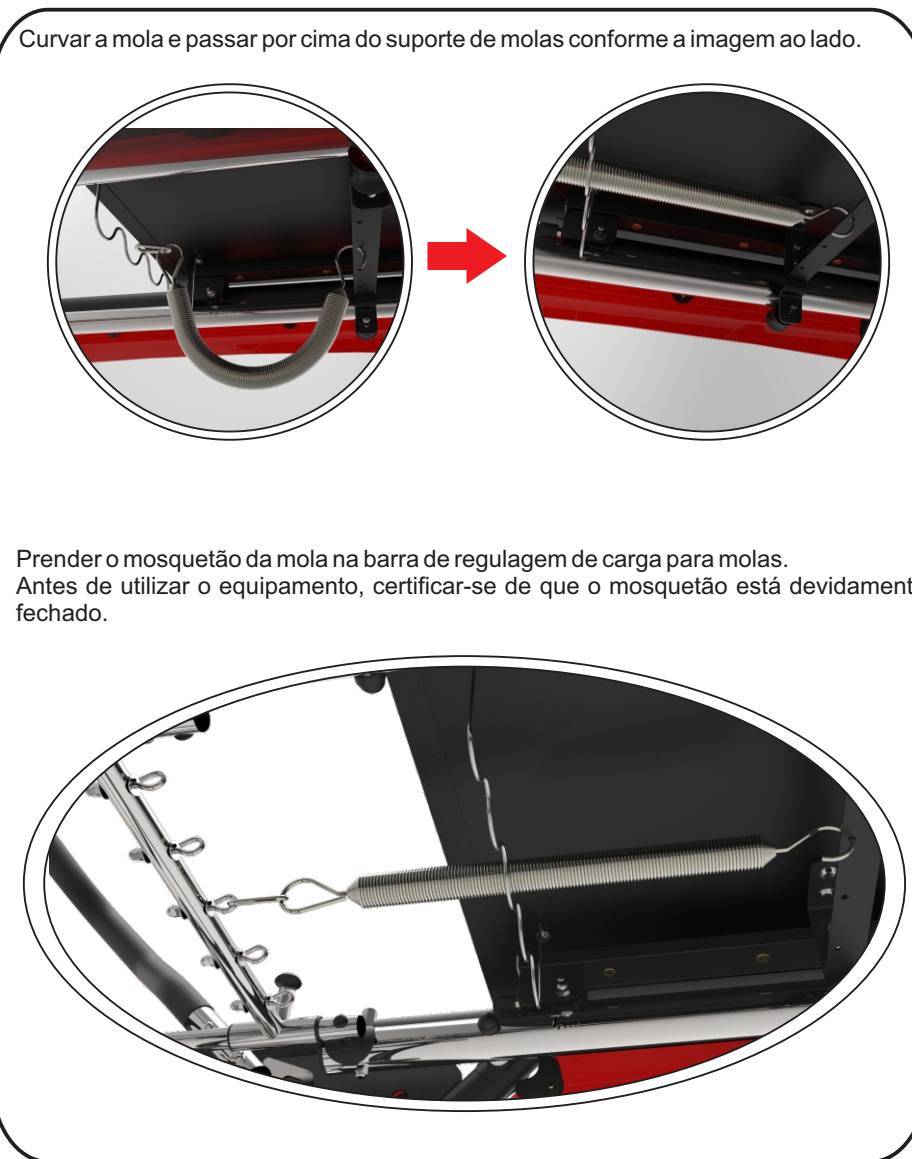
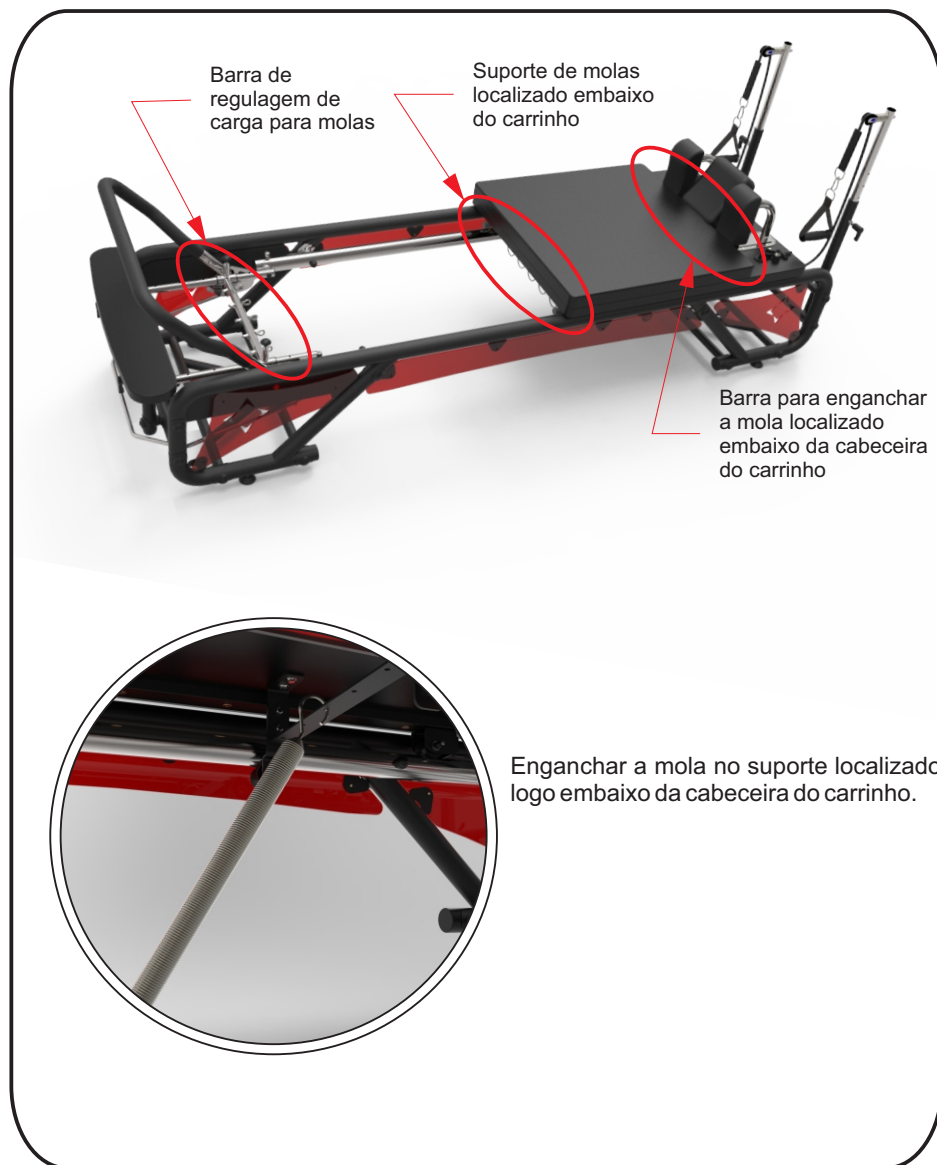


De acordo com a necessidade, selecionar quantas molas serão colocadas no equipamento e posteriormente efetuar a instalação da mola.

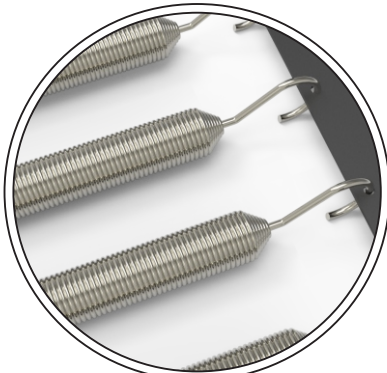
- 01-** Selecionar a mola que se deseja utilizar no equipamento;
- 02-** Enganchar o lado da mola sem o mosquetão na barra localizada logo abaixo da cabeceira do carrinho. (**Obs.:** O lado que possui o mosquetão deverá ficar para o lado oposto da cabeceira - ver figura Demonstração da Instalação da Mola na página 20);
- 03-** Passar o outro da mola com mosquetão por cima do suporte de molas localizado embaixo do carrinho;
- 04-** Prender o mosquetão perpendicularmente na barra de regulagem de carga para molas do sistema *Easy Lock*. Atentar sempre que os mosquetões deverão estar devidamente fechados.

ATENÇÃO: Utilizar a mola sempre perpendicular ao Sistema *Easy Lock* e nunca presa transversalmente.

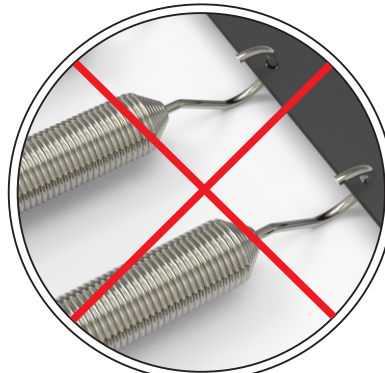
DEMONSTRAÇÃO DA INSTALAÇÃO DA MOLLA:



GANCHOS DAS MOLAS



CORRETO



INCORRETO

NOTA: Sempre verificar se os mosquetões estão fixados corretamente.

MOSQUETÕES DE SEGURANÇA DA MOLLA



CORRETO



INCORRETO

NOTA: Sempre verificar se os mosquetões estão fixados corretamente.

Para efetuar a regulagem da pré-carga das molas no Sistema *Easy Lock*:

- 01- Solte as molas do suporte;
- 02- Puxe os engates de ambos os lados da barra para molas e os mantenha puxados;
- 03- Posicione a barra na posição desejada;
- 04- Solte os engates de modo que os mesmos fiquem travados na regulagem desejada;
- 05- Certifique-se que a barra para molas está devidamente travada;
- 06- Prenda cada mola novamente no suporte.



AVISO

NUNCA efetuar a regulagem das molas presas ao suporte.

Antes de utilizar o equipamento, certifique-se que os engates da barra de regulagem de carga das molas estão devidamente travados.

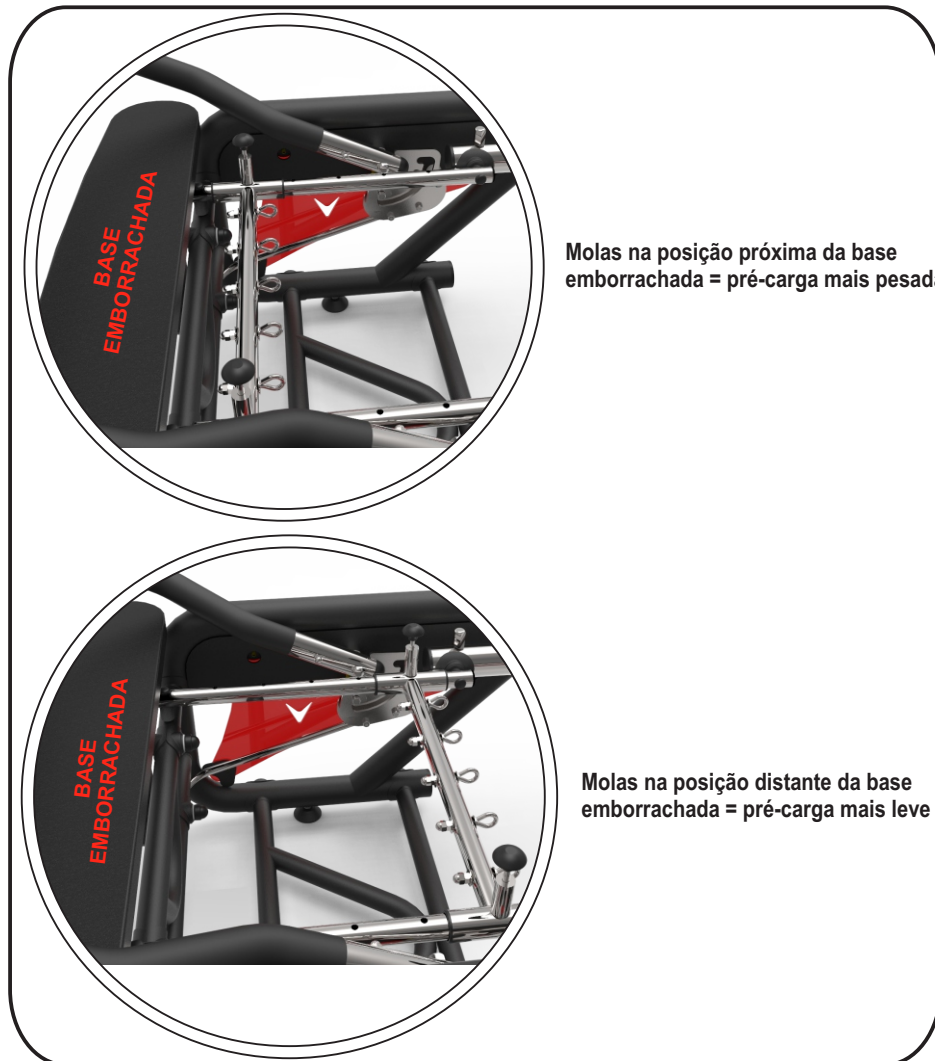


DEMONSTRAÇÃO DE USO

- ☒ Para ajustar a intensidade da carga das molas deve-se escolher a posição da barra para molas no equipamento através do Sistema *Easy Lock* e efetuar a regulação conforme o tópico «Para efetuar a regulação da pré-carga das molas no Sistema *Easy Lock*».

ATENÇÃO:

Segue abaixo algumas demonstrações **INCORRETAS** de uso das molas.



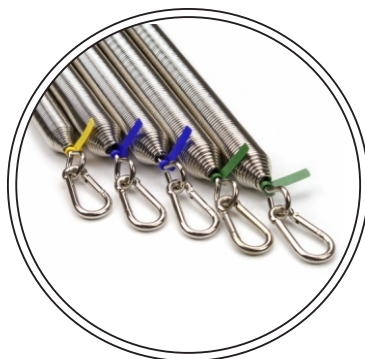
AVISO

Antes de utilizar o equipamento, certifique-se que a corda está ajustada no comprimento adequado.

ACESSÓRIOS E PEÇAS DE REPOSIÇÃO

Para melhor atendê-lo, possuímos algumas peças de reposição/aceessórios disponíveis em nosso canal de venda. Caso necessite de algum dos componentes abaixo, basta entrar em contato com o nosso canal de vendas e efetuar a compra do mesmo.

**KIT DE MOLAS
PARA REFORMER**



ALÇAS DE MÃOS



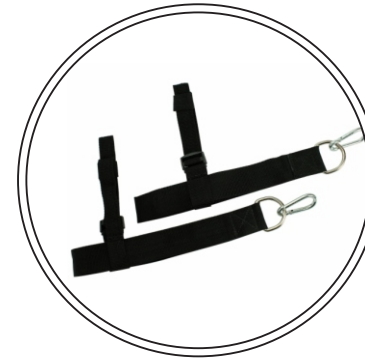
**KIT DE ACRÍLICOS
REFORMER CROSS PILATES**



CORDA PARA REFORMER



ALÇAS DE PÉS



*Todas as imagens são somente de caráter ilustrativo.

PRODUTOS E ACESSÓRIOS OPCIONAIS

Recomendamos os produtos e acessórios opcionais abaixo para aumentar a gama de exercícios executados no *REFORMER CROSS PILATES*.

**CAIXA GRANDE PARA
CROSS PILATES**



**CAIXA MÉDIA PARA
CROSS PILATES**



**CAIXA PEQUENA PARA
CROSS PILATES**



**CAIXA MINI PARA
CROSS PILATES**



**PLATAFORMA
CROSS PILATES**

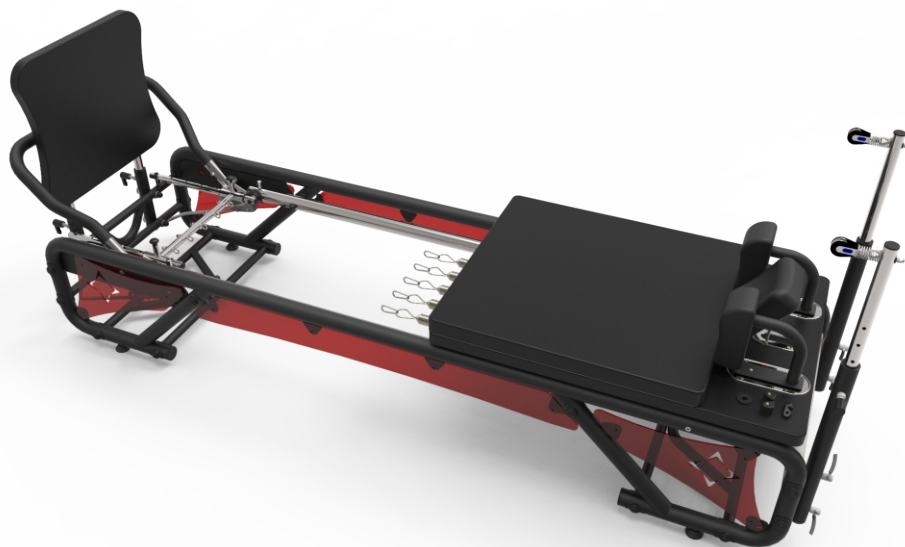


*Todas as imagens são somente de caráter ilustrativo.

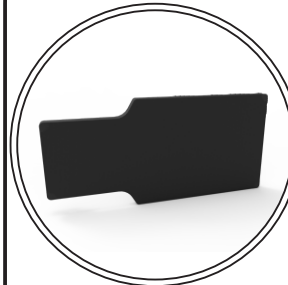
*Os produtos e acessórios opcionais não acompanham o equipamento.

PRODUTOS E ACESSÓRIOS OPCIONAIS (CONTINUAÇÃO)

**JUMP BOARD
CROSS PILATES**



**TABLADO
CROSS PILATES**



**TORRE
CROSS PILATES**



**KIT DE ESTOFADO LATERAL
PARA REFORMER CROSS PILATES**



*Todas as imagens são somente de caráter ilustrativo.

*Os produtos e acessórios opcionais não acompanham o equipamento.

CUIDADOS COM EQUIPAMENTO

A *Arktus* se responsabiliza pelas características técnicas e de segurança do equipamento somente em casos que o produto tenha sido utilizado de acordo com as orientações, recomendações e instruções de uso contidas neste Manual, incluindo as manutenções, reparos e modificações tenham sido executado pela *Arktus* ou nos postos de Serviço Técnico Autorizado e onde os componentes que possam ocasionar riscos de segurança e funcionamento do aparelho tenham sido substituídos por peças de reposição originais.

Os produtos da **LINHA CROSS PILATES** estão sujeitos ao desgaste como todo e qualquer equipamento mecânico. As recomendações de manutenções adequadas conforme descrito no Manual são de responsabilidade do profissional pelo uso do equipamento e proprietário do produto. As manutenções auxiliam na prevenção de acidentes e prolongam a vida útil do equipamento.

Em caso de dúvidas, entre em contato com o nosso Núcleo de Atendimento e Qualidade (NAQ) que irá lhe informar a nossa Assistência Técnica mais próxima.



AVISO

O descumprimento das recomendações de manutenção podem resultar em danos irreversíveis ao equipamento.

MANUTENÇÃO DIÁRIA

- ☒ A limpeza geral do equipamento e acessórios devem ser realizadas diariamente apenas com um pano macio, limpo e levemente umedecido com água e sabão ou detergente neutro. Enxágue com um pano levemente úmido. É importante secar o produto logo em seguida.
- ☒ Os acessórios (alças de mãos e pés), caso possua, não devem ser lavadas em máquina, pois as meia-argolas podem danificar seu eletrodoméstico. A limpeza deve ser executada conforme o tópico anterior.
- ☒ Nunca utilizar esponja de aço, sintéticas e similares e/ou objetos pontiagudos ou abrasivos para efetuar a limpeza, pois podem danificar irreversivelmente o produto.
- ☒ Para não danificar o acabamento do equipamento, não usar substâncias, tais como: benzina, acetona, removedores, álcool, thinner e solventes em geral.
- ☒ Nunca permita que nenhum líquido seque sobre a superfície do produto. Caso ocorra, seque-o imediatamente para evitar manchas.
- ☒ Para a remoção de manchas em peças pintadas, cromadas e niqueladas é recomendado a utilização de uma flanela, utilizando detergente neutro, ou em casos mais difíceis, cera automotiva. Atentar para remover toda a cera utilizada.
- ☒ A limpeza geral deve ser executada diariamente antes e após a utilização do equipamento.
- ☒ Não imergir o equipamento em líquidos. Caso o equipamento seja imergido acidentalmente, seque-o imediatamente e remova qualquer resíduos, e entre em contato imediatamente com *Arktus*.

MANUTENÇÃO PERIÓDICA

Para melhor conservação e segurança na utilização do equipamento e do usuário, o profissional devidamente habilitado para o uso do produto e/ou respectivo proprietário deve executar as manutenções periódicas que irão complementar as manutenções diárias.

☒ Realize uma inspeção completa no equipamento semanalmente buscando identificar quaisquer alterações. Certifique-se de que a estrutura está conforme, se todos os componentes estão corretamente ajustados e livres de qualquer desgaste e/ou deformação. Caso seja encontrado alguma não conformidade, para a sua segurança não utilize o equipamento e entre em contato imediatamente com a nossa Assistência Técnica *Arktus*.

☒ O produto deve ter seus fixadores (parafusos) apertados semanalmente.

☒ Realize a inspeção periódica semanal das molas e mosquetões. Certifique-se de que o tensionamento das molas permanece correspondente ao uso. Caso verifique qualquer tipo de deformação, desgaste ou variações nas molas, efetue a sua substituição imediatamente.

☒ É recomendável a troca de molas a cada 12 (doze) meses devido ao desgaste sofrido pelo material (evitando assim rupturas e acidentes) ou conforme necessário dentro deste período.

☒ Os mosquetões quando substituível devem ser substituídos a cada 12 (doze) meses ou conforme necessário dentro deste período.

☒ Caso os acessórios possuam velcro e olhais, verifique se estas estão conformes, garantindo a segurança do usuário do equipamento. Em caso de desgaste do produto, efetue a sua substituição imediatamente.

☒ Poeira, maresia e umidade acumuladas são os principais fatores que aceleram a oxidação dos metais. Nossos produtos são fabricados para o uso em ambientes internos, não sendo recomendada a exposição direta a intempéries. A limpeza recomendada das superfícies metálicas (aço inox polido, alumínio, niquelados, anodizados, galvanizados, cromados ou pintados) deve ser realizada no mínimo com uma frequência semanal com um pano macio, limpo e levemente umedecido com água e sabão ou detergente neutro. Enxágue com um pano levemente úmido. É importante secar o produto logo em seguida.

☒ Sugerimos que seja feita uma manutenção periódica pelo fabricante ou nos postos de serviço técnico autorizado, a cada 12 (doze) meses de utilização do equipamento.

☒ Toda e qualquer manutenção que seja corretiva entrar em contato com a Assistência Técnica Autorizada *Arktus*.

MANUTENÇÃO CORRETIVA/ SERVIÇOS

Caso o *REFORMER CROSS PILATES* necessite de manutenção entrar em contato com o Núcleo de Atendimento e Qualidade (NAQ) da *Arktus*.

Todos os serviços de manutenção devem ser realizados somente nos postos de serviço técnico autorizado e certificados pela *Arktus* ou executados diretamente pela Assistência Técnica da *Arktus*.

Todos os equipamentos e acessórios que sejam enviados à *Arktus* para serviços devem incluir uma Declaração escrita com as seguintes informações:

- ☒ Modelo do equipamento;
- ☒ Número de série do equipamento;
- ☒ Pessoa de contato com número de telefone e/ou fax;
- ☒ Endereço para emissão de nota fiscal e fatura;
- ☒ Endereço de envio (onde enviar a unidade após o reparo);
- ☒ Descrição detalhada do problemas (caso necessário realizar a inclusão de fotos);
- ☒ Cópia da nota fiscal de compra do equipamento e/ou acessórios;
- ☒ Enviar a unidade ao endereço especificado pela Assistência Técnica Autorizada *Arktus*.

MEIO AMBIENTE

Ao cessar a vida útil do aparelho e/ou seus acessórios, eliminá-los de modo a não causar danos ao meio ambiente. Em caso de dúvida contatar a *Arktus* para executar o procedimento correto.

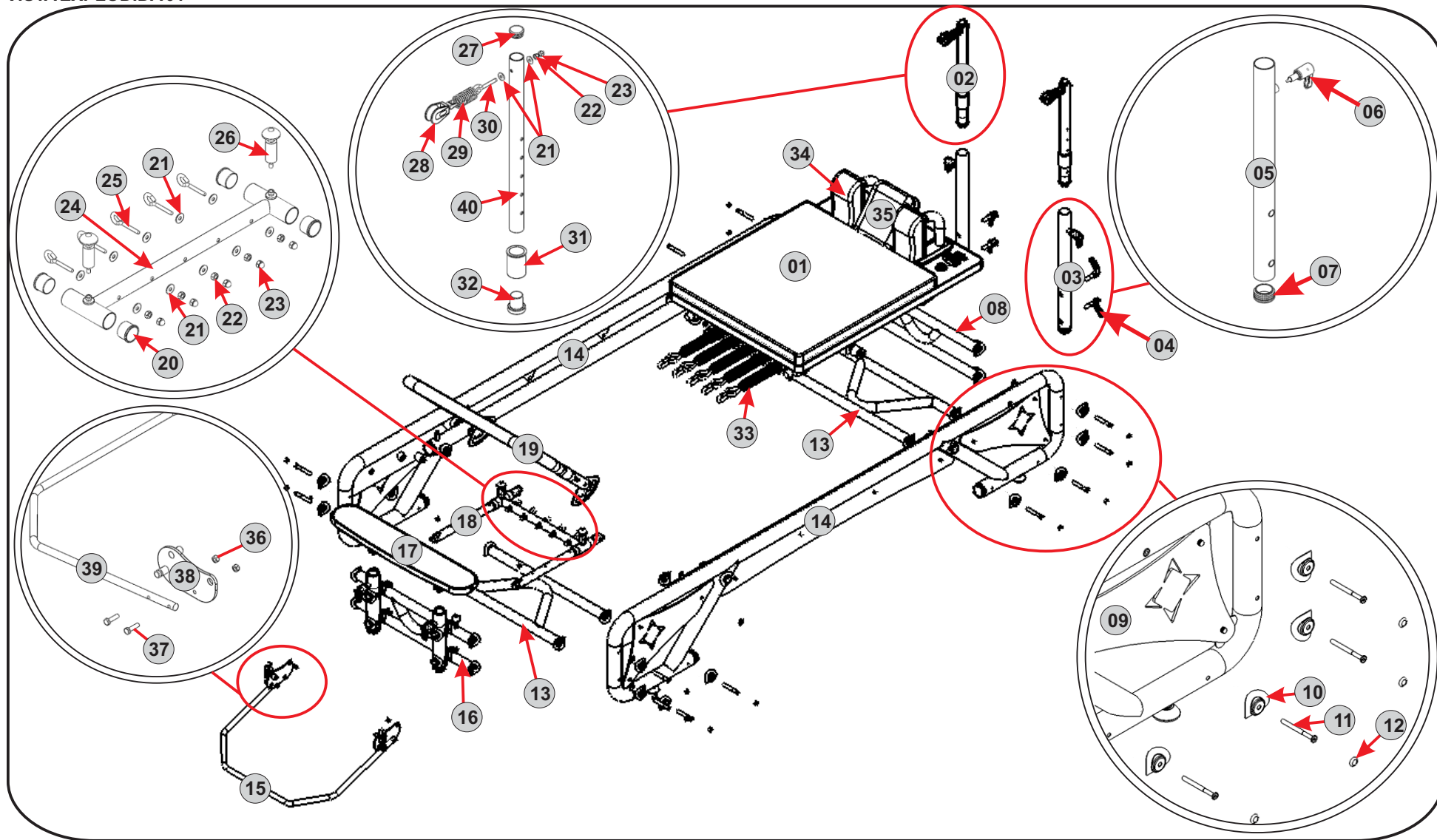


AVISO

O descumprimento das obrigatoriedades com relação as recomendações da manutenção periódica por parte do cliente podem provocar lesões aos usuários do produto.

VISTA EXPLODIDA DO REFORMER CROSS PILATES

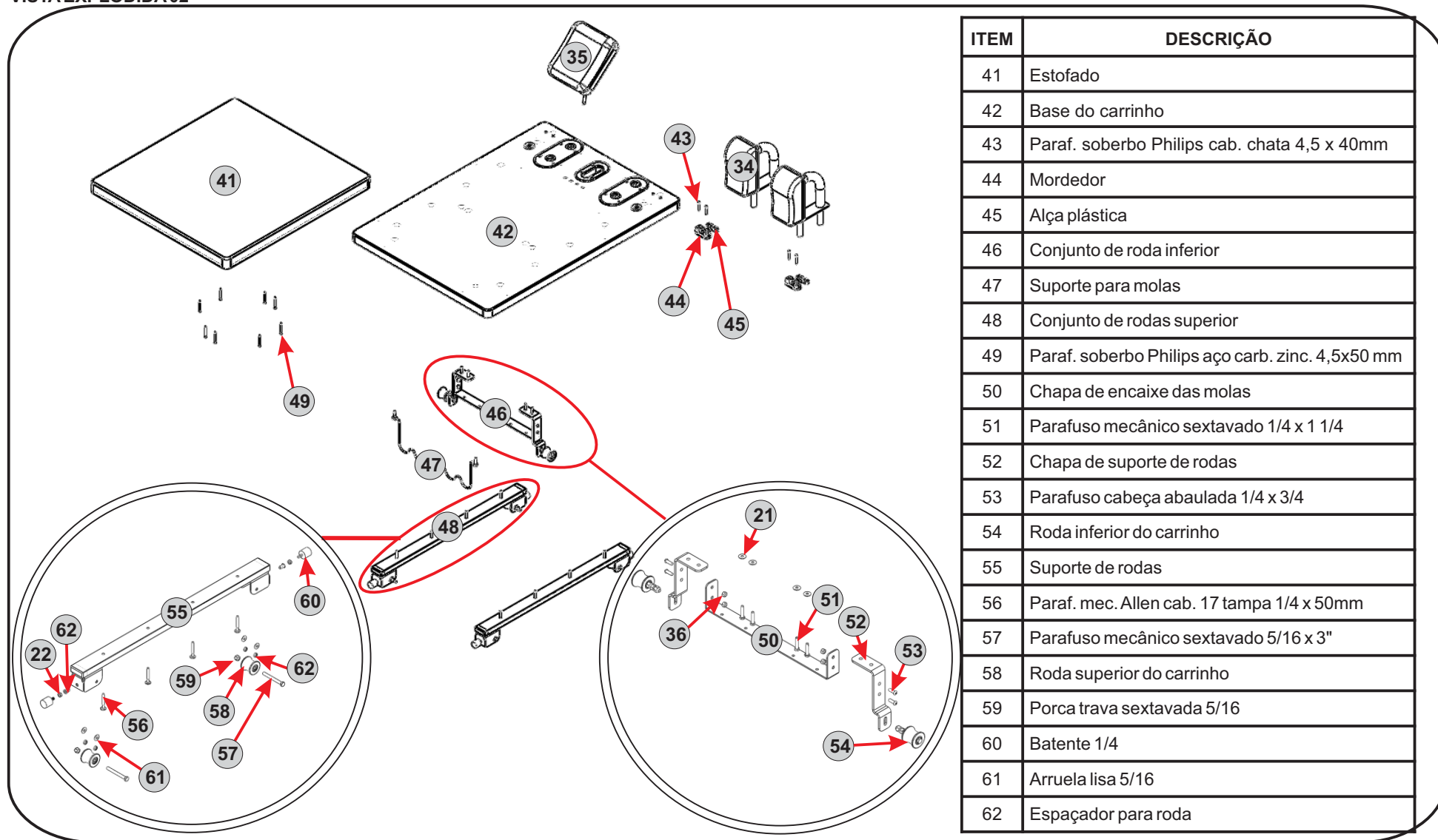
VISTA EXPLODIDA 01



ITEM	DESCRIÇÃO
01	Carrinho
02	Parte superior da haste de elevação com roldanas
03	Parte inferior da haste vertical de elevação com roldanas
04	Blocagem
05	Tubo parte inferior da haste vertical de elevação com roldanas
06	Manípulo <i>Easy Lock</i>
07	Ponteira interna 1 3/4
08	Suporte da torre
09	Acrílico
10	Arruela estampada 2"
11	Parafuso mecânico sextavado interno cabeça 17 tampa 1/4 x 80mm
12	Tampa para parafuso cabeça 17
13	Longarina base infeior
14	Lateral do reformer
15	Pedal de liberação (regulagem)
16	Montagem longarina jump
17	Apoio de pés
18	Estrutura de ajuste de carga das molas
19	Barra móvel
20	Bucha de regulagem de mola

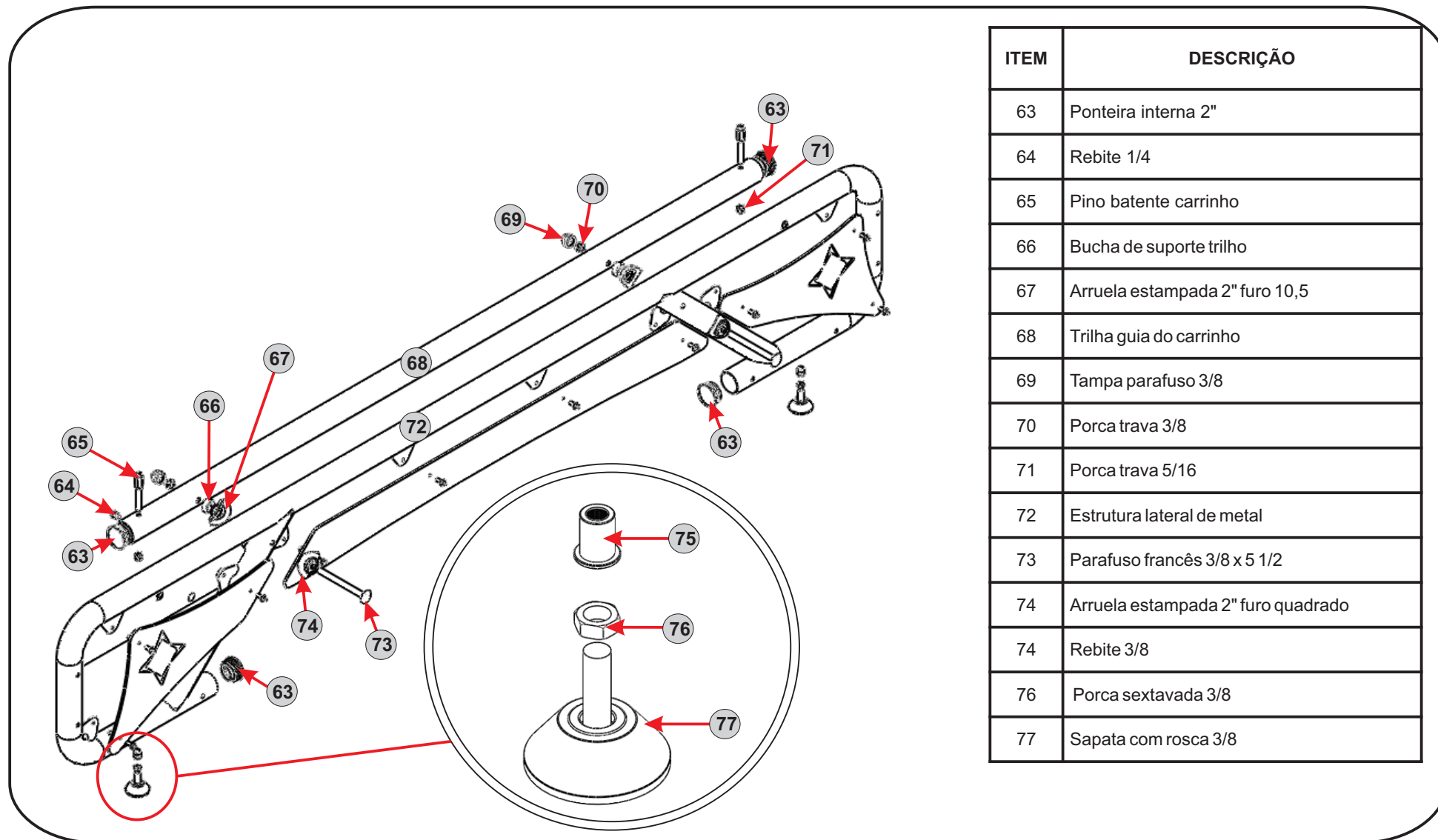
ITEM	DESCRIÇÃO
21	Arruela lisa 1/4
22	Porca sextavada aço inóx 1/4
23	Porca calota sextavada aço inóx 1/4
24	Conjunto de solda de molas com engate
25	Gancho 1/4 x 37mm
26	Engate rápido sem trava
27	Ponteira interna 1 1/4
28	Roldana moitão nautos
29	Mola suporte roldana
30	Gancho 1/4 x 42 mm
31	Bucha superior haste com roldanas
32	Bucha interna haste com roldanas
33	Molas
34	Apoio de ombro
35	Apoio de cabeça
36	Porca trava 1/4
37	Parafuso mecânico sextavado 1/4 x 1"
38	Suporte da barra de regulagem
39	Barra de regulagem
40	Tubo parte superior da haste de elevação com roldanas

VISTA EXPLODIDA 02



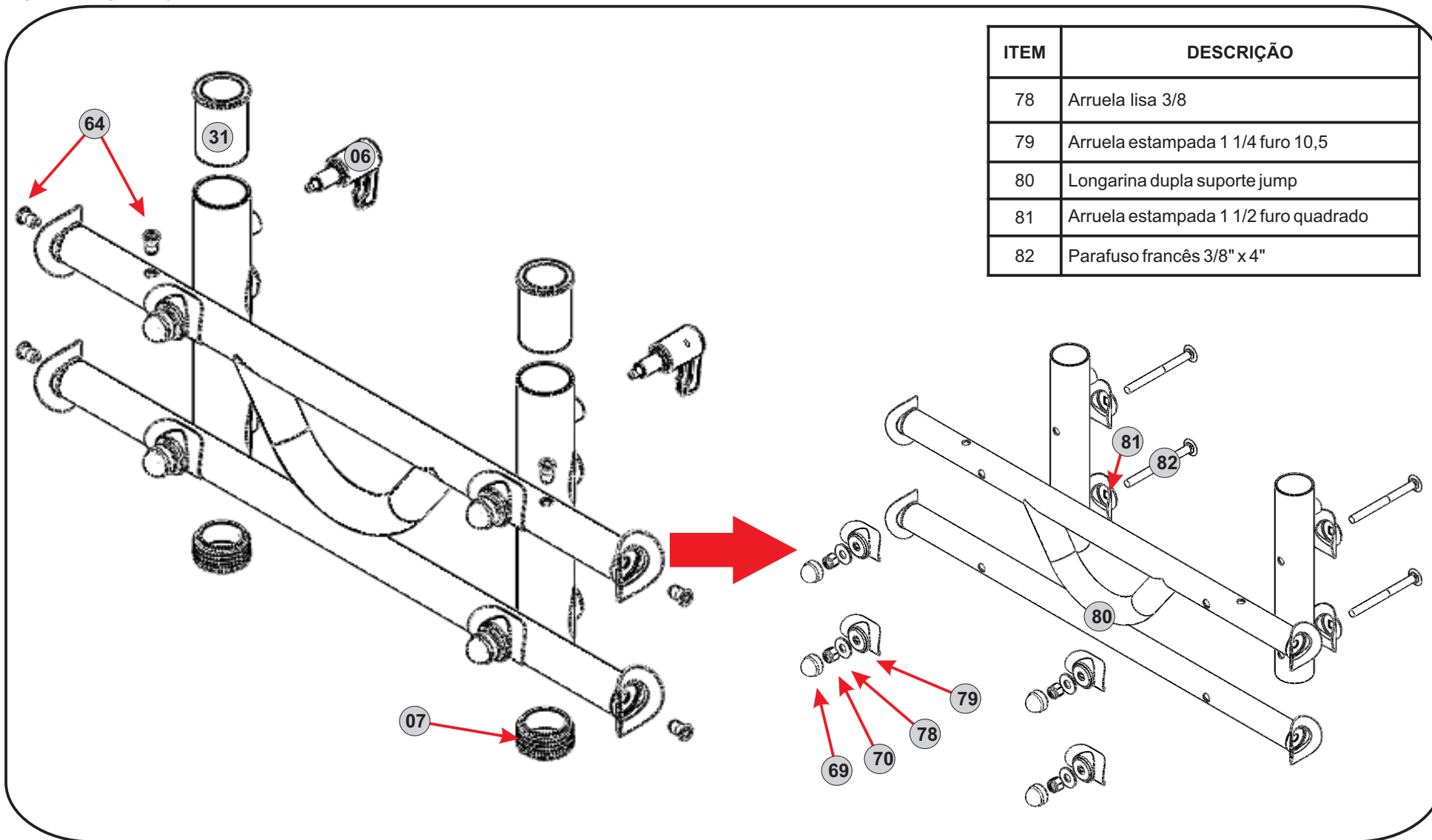
ITEM	DESCRIÇÃO
41	Estofado
42	Base do carrinho
43	Paraf. soberbo Philips cab. chata 4,5 x 40mm
44	Mordedor
45	Alça plástica
46	Conjunto de roda inferior
47	Suporte para molas
48	Conjunto de rodas superior
49	Paraf. soberbo Philips aço carb. zinc. 4,5x50 mm
50	Chapa de encaixe das molas
51	Parafuso mecânico sextavado 1/4 x 1 1/4
52	Chapa de suporte de rodas
53	Parafuso cabeça abaulada 1/4 x 3/4
54	Roda inferior do carrinho
55	Suporte de rodas
56	Paraf. mec. Allen cab. 17 tampa 1/4 x 50mm
57	Parafuso mecânico sextavado 5/16 x 3"
58	Roda superior do carrinho
59	Porca trava sextavada 5/16
60	Batente 1/4
61	Arruela lisa 5/16
62	Espaçador para roda

VISTA EXPLODIDA 03



ITEM	DESCRIÇÃO
63	Ponteira interna 2"
64	Rebite 1/4
65	Pino batente carrinho
66	Bucha de suporte trilho
67	Arruela estampada 2" furo 10,5
68	Trilha guia do carrinho
69	Tampa parafuso 3/8
70	Porca trava 3/8
71	Porca trava 5/16
72	Estrutura lateral de metal
73	Parafuso francês 3/8 x 5 1/2
74	Arruela estampada 2" furo quadrado
74	Rebite 3/8
76	Porca sextavada 3/8
77	Sapata com rosca 3/8

VISTA EXPLODIDA 04



Este produto possui garantia durante um prazo legal de 03 (três) meses, contados a partir da data de emissão da Nota Fiscal de venda, sendo que a Arktus concede gratuitamente 21 (vinte e um) meses seguintes como garantia adicional, totalizando 24 (vinte e quatro) meses como prazo maior, seguindo nos termos discriminados e nas condições abaixo, cujo exame realizado por profissionais da área técnica da empresa constate, satisfatoriamente, a existência do defeito de fabricação. Dependendo da gravidade e extensão do problema, a Arktus poderá optar pela substituição do produto danificado por um novo. Nos propomos a atender todas as reposições dentro do prazo de 30 dias, conforme previsto no Código de Defesa do Consumidor.

PRAZO DE GARANTIA			
03 (três) MESES	06 (seis) MESES	12 (doze) MESES	24 (vinte e quatro) MESES
Cordas; Courvin; Amortecedores; Molas; Acessórios; Acrílico; Adesivos.	Peças e partes plásticas; Espumas; Costuras; Colagens sintéticas.	Pintura epóxi (não cobre danos provocados por impactos, atritos e/ou arranhões); Parafusos e elementos de fixação.	Estruturas metálicas e de madeira.

A garantia é válida somente para defeitos de fabricação e não contempla:

- ☒ Mau uso, esforços indevidos, ou qualquer tipo de uso diferente daquele proposto através do Manual do produto, ou seja, uso inadequado do equipamento que não seja a prática de exercícios pelo Método Pilates e/ou Método Cross Pilates por pessoas habilitadas.
- ☒ Desgaste no acabamento, partes e/ou peças, ocorrido por uso intenso, lubrificação inadequada, uso de substâncias (lubrificantes, produtos de limpeza, etc.) não indicadas no Manual, oxidação ou corrosão devido à falta de limpeza e/ou a exposição a condições adversas como intempéries, umidade, maresia, frio e calor intensos.
- ☒ Danos causados durante o transporte e montagem em desacordo com o Manual ou relacionados a adaptações e/ou alterações realizadas no produto ou uso de peças e ferramentas não especificadas no Manual.
- ☒ Problemas relacionados a condições inadequadas do local onde o produto foi instalado, tais como pisos desnivelados, presença de umidade excessiva, etc.
- ☒ Danos causados por serviços de conserto realizados por terceiros não autorizado pela Arktus.
- ☒ Danos causados por acidentes, quedas, sinistros, ataques de pragas ou agentes da natureza.
- ☒ Caso não seja seguida as orientações, recomendações, cuidados e especificações apresentadas no Manual quanto à sua utilização, inspeções antes de cada uso e manutenções preventivas do produto, não sendo estes custos cobertos pela Arktus.
- ☒ Despesas com a instalação do equipamento, peças e/ou acessórios por pessoas ou empresas não autorizadas pela Arktus.

- ☒ Despesas e/ou serviços de limpeza e manutenção do equipamento não autorizadas pela Arktus.
- ☒ Taxa de visita técnica (inspeção e diagnóstico) determinando que a falha tenha sido causada por motivo não coberto por esta garantia.

Ocasiona a perda da garantia:

- ☒ Utilização do produto em ambiente úmido e/ou expostos à maresia;
- ☒ Montagem e utilização do produto sem seguir as orientações contidas no Manual;
- ☒ Utilização de acessórios que não sejam originais do equipamento;
- ☒ Uso de peças por outras não originais ou não autorizadas pela Arktus;
- ☒ Adulteração e/ou remoção do número de série ou da etiqueta de identificação do produto.

ATENÇÃO:

- ☒ É recomendável a troca das molas no prazo máximo de 12 (doze) meses devido ao desgaste sofrido pelo material, evitando assim rupturas e possíveis acidentes.
- ☒ É recomendável avaliação periódica do equipamento conforme descrito no Manual, o qual é executado pelo profissional devidamente qualificado e treinado no Método Pilates e Método Cross Pilates.
- ☒ O conserto e/ou substituição do produto com defeito não prorroga o prazo de garantia.
- ☒ O uso de acessórios que não sejam originais do aparelho pode prejudicar o funcionamento e causar danos ao usuário e ao produto, além de perder a garantia.
- ☒ A recepção dos produtos mediante a transportadora deve ser acompanhada com seriedade pelo cliente, pois produtos danificados durante o transporte deverão ser questionados ao transportador no ato da entrega.
- ☒ Em caso de dúvidas, para esclarecimentos adicionais e/ou reclamações de defeitos observados durante o prazo de garantia referente ao equipamento deverão ser efetivadas diretamente ao Núcleo de Atendimento e Qualidade (NAQ), através do telefone 0800 200 8022 ou e-mail qualidade@arktus.com.br e serão atendidas mediante:
 - ✓ Identificação do cliente (CPF) e/ou empresa (CNPJ);
 - ✓ Número de identificação do respectivo documento fiscal de venda caso seja referente algum defeito reclamado. (Sugerimos o envio de fotos e/ou vídeos relativos ao defeito reclamado para facilitar a emissão do laudo, o que tornará o seu atendimento ainda mais rápido.)
- ☒ As despesas de frete são de responsabilidade do fabricante somente nos primeiros 90 (noventa) dias, após este prazo serão de responsabilidade do solicitante.
- ☒ A Arktus reserva-se o direito de alterar as características gerais, técnicas e estéticas, ou introduzir melhoramentos nos seus produtos em qualquer momento, sem incorrer na obrigação de efetuar o mesmo nos produtos em estoque ou já vendidos.
- ☒ Este Termo de Garantia é válido para produtos vendidos e instalados em território brasileiro, a partir da data de emissão da Nota Fiscal de compra. Para sua tranquilidade, preserve-o junto ao documento fiscal e Manual em local de fácil acesso.

CERTIFICADO DE GARANTIA

Nome do Cliente: _____

Endereço: _____

Complemento: _____

Bairro: _____

Cidade: _____

UF: _____ CEP: _____

Data da Compra: __/__/__ Nota Fiscal: _____

Nº de Série: _____ Nº Lote: _____

Equipamento: _____

Obs.: _____

ATENDIMENTO AO CLIENTE

WEB SITE

www.arktus.com.br

NAQ

(Núcleo de Atendimento e Qualidade)

Horário de atendimento:
Segunda à Sexta das 8h00 às 18h00
Sábado das 8h00 às 13h00

0800 200 8022

Arktus Indústria e Comércio de Produtos para Saúde Ltda.

Rua Antonio Victor Maximiano, 107 – Bloco A
Parque Industrial II - CEP: 85.825-000
Santa Tereza do Oeste - PR - Brasil
Fone/Fax: (45) 3231-8000
Autorização de Funcionamento
ANVISA: 802844-5
Responsável Técnico: Alex Fernando Zani
Credito: 8/8409-F



CHECK LIST DE INSPEÇÃO FINAL DO KIT CLIENTE

REFORMER

CROSS PILATES

Caro Cliente, a empresa ARKTUS através do rígido Controle da Qualidade, garante a integridade de todos os itens relacionados neste *Check List*, pertencentes ao produto adquirido. Ao desembalar seu produto, solicitamos que sejam conferidos os itens disponíveis na caixa juntamente com o produto. Caso a embalagem esteja violada ou faltando algum item, favor entrar em contato informando o **nº de série** para as providências necessárias.

CÓDIGO DO PRODUTO		PA00425A	
KIT CLIENTE			
ARKTUS	CODIGO	DESCRIÇÃO	QTD
	MP01221	Parafuso Arktus M4 x 15mm	20
	500121	Corda para reformer	02
	500006	Alças de mãos	02
	105148	Sapata (pé) com porca	04
	MP01409A	Chave 14mm	01
	PI00400A	Manual do Usuário do Reformer Cross Pilates	01
	500026	Alças de pés	02
	500122	Kit de molas para reformer	01
	PI00330A	Manipulo <i>Easy Lock</i>	02
	100498	Chave Allen 4mm	01
	100499	Tampa parafuso cabeça 13	10
	MP01455A	Tampa parafuso cabeça 17	10

RESPONSÁVEL PELA CONFERÊNCIA (ARKTUS):

NOME COMPLETO	
DATA	